

Impacto de la evolución del Programa de Seguridad del paciente en una institución ambulatoria de cuidado primario

Autores: Mónica Edith Diopasa Arana, Carlos Tobar, Mónica Carolina Leal, Julieta Bastidas, Eduard Andres Reyes, Nelci Becerra



Introducción

Javesalud es una red ambulatoria que brinda servicios de atención primaria en Colombia en 11 centros médicos en diferentes partes del país. Ofrece asistencia a alrededor de 150.000 usuarios, cuenta con 450 colaboradores y ofrece prácticas académicas a 1.000 estudiantes durante el año.

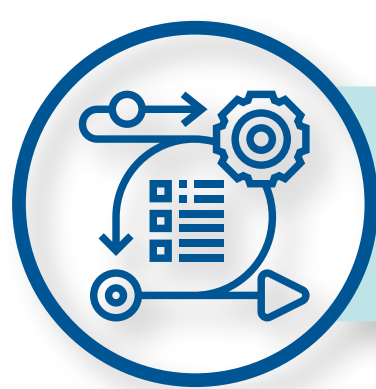
Como proveedor de servicios de salud ambulatorio, Javesalud goza de gran reconocimiento en el sistema de salud colombiano.

Javesalud ha definido un modelo de atención basado en la medicina familiar y es una institución acreditada con altos estándares de calidad.



Objetivos

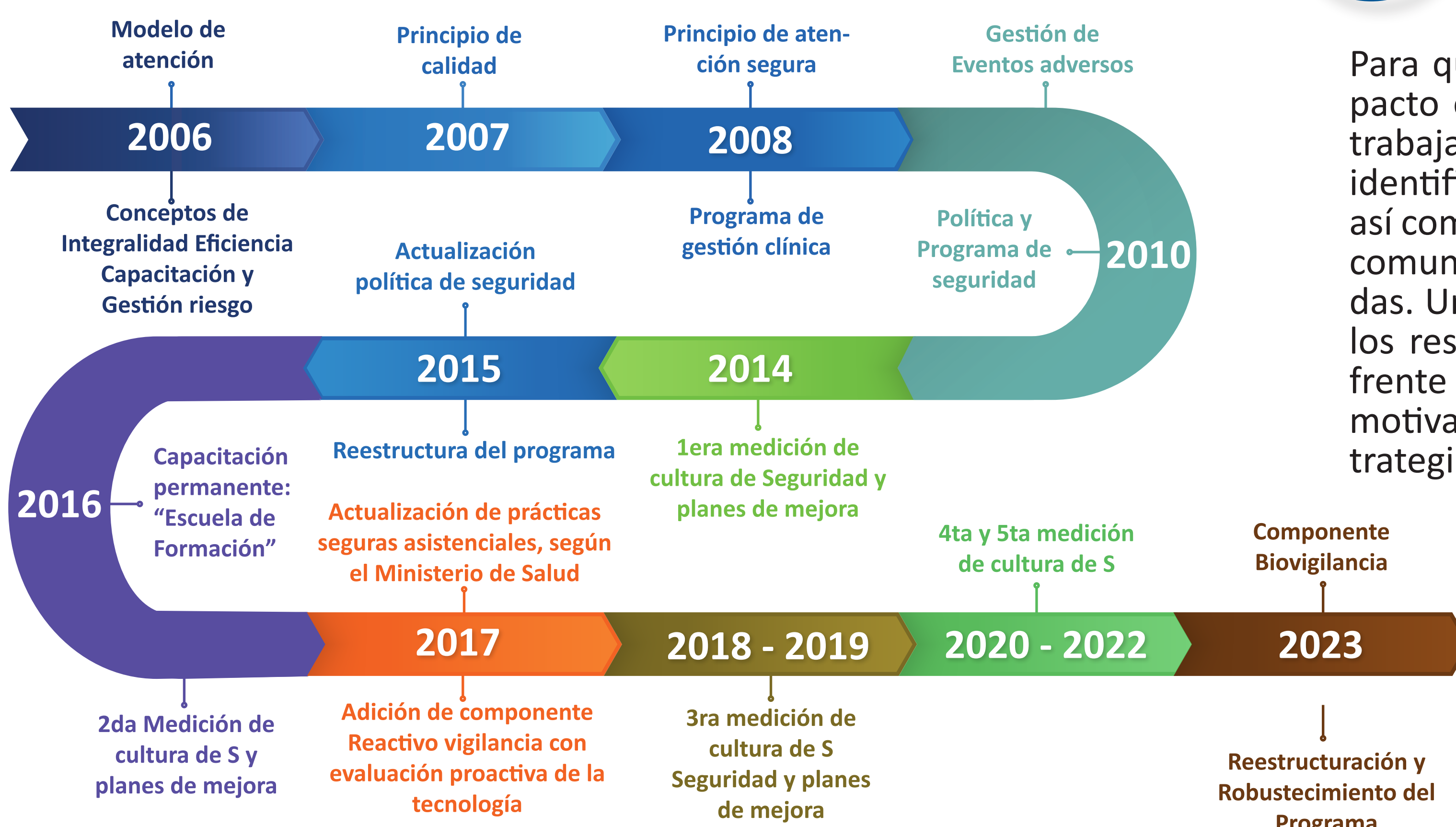
- Describir la evolución del Programa de Seguridad del Paciente en una institución ambulatoria de cuidado primario en el periodo 2009 al 2022.
- Presentar el impacto de las estrategias del programa en la seguridad del paciente.



Metodología

Javesalud desarrolla desde el 2007 un modelo asistencial innovador en cuidado primario ambulatorio, centrado en conceptos como integralidad, eficiencia, gestión del riesgo y principio de calidad. A la par del modelo asistencial, se crea en el 2010 el Programa de Seguridad del Paciente y su Familia, fortalecido con definiciones posteriores en el año 2011 como la Política de Seguridad del paciente, que define el compromiso institucional de trabajar por un entorno seguro, lo que en conjunto dio origen a la estructura del Programa de Seguridad.

El Programa se ha venido transformando y consolidando en cuanto a conceptos, estructura, estrategias de trabajo colaborativo entre las áreas responsables, indicadores y comité de seguimiento, entre otros; esta evaluación se ha originado en hitos como el crecimiento de sedes y servicios, el cambio del contexto normativo y la necesidad de generación de estrategias proactivas.



Resultados centrales basados en los componentes del Programa de Seguridad:

ESTRUCTURA DEL PROGRAMA DE SEGURIDAD DEL PACIENTE Y SU FAMILIA 2015-2023



- Gestión de 4.367 sucesos de seguridad, con relación de 80%/20% (incidentes versus eventos adversos).
- Promedio de caídas 4,7% (versus 32% reportado por Ministerio de Salud de Colombia).
- Cultura de reporte incrementó del 68% en 2021 a 76% en 2022.
- "Rutas de seguridad", principal medio de entrenamiento, enfocadas en alinear las directrices de seguridad, del 2018 al 2022 en 82,29% (meta 80%).
- Evaluación proactiva de la tecnología biomédica mediante la metodología AMFE (Análisis, Modal, Falla, Efecto) identificando 506 riesgos (433 riesgo bajo y 73 riesgo medio).
- Seguimiento a polifarmacia pasando del 18% en 2014 al 8,5% en 2023.
- Se implementan herramientas de educación para los trabajadores (viernes de farmacovigilancia, quiz mensual, tips de temas claves "Javepildoras", Boletín de Seguridad).
- Adherencia a los momentos y técnica de higiene de manos desde el 2011 al 2022 del 91%.
- Tasa de IAAS en promedio 0,07 por cada 10.000 usuarios atendidos.



Discusión y conclusiones

Para que los Programas de Seguridad del paciente logren impacto en la generación de entornos seguros, es fundamental trabajar en cimentar una cultura de seguridad que promueva la identificación de riesgos y generación de estrategias proactivas, así como el trabajo multidisciplinar colaborativo que permita la comunicación permanente y la toma de decisiones consensuadas. Uno de los desafíos principales para el mantenimiento de los resultados esperados, es el cambio contextual normativo frente a requerimientos de habilitación que a la vez pueden ser motivadores para incentivar la creatividad a la hora de crear estrategias innovadoras.